

Spelen en leren in het Zandkasteel



Het 'Zandkasteel' is getransformeerd van ING-hoofdkantoor tot mixed-use building: een prachtige nieuwe plek voor de Amsterdam International Community School. studiomommersteeg ontwierp de inrichting voor de school, met respect voor het monument.

FOTO LINKS
studiomommersteeg bleef met het ontwerp voor de inrichting van de AICS dicht bij de oorspronkelijke architectuur van Alberts & van Huut.



TEKST **Eva Vroom**
 FOTOGRAFIE **Daria Scagliola**

Opdrachtgever **Amsterdam International Community School**
 Architect **Alberts & Van Huut International Architects**
 Interieurarchitect **studiomommersteeg**
 Interieurbouwer **Smeulders Interieurgroep**
 Losse inrichting **Eromesmarko**
 Stoffering **De Kruijff**
 Beplanting **Donker Interieur, Hoogendoorn Projectbeplanting**
 Oppervlakte **circa 17.000 m²**

FOTO BOVEN
Het 'Zandkasteel'.
 (Foto: Jan Derwig -
 Architectenbureau
 Alberts & Van Huut
 Archief)

FOTO LINKSONDER
De entree in toren A.
De sculpturale trap
die je omhoog het
gebouw in voert,
spring direct in
het oog.

FOTO RECHTSONDER
De 'entresol' biedt
ruimte aan kantoren
en een met beplanting
omhulde workshop-
ruimte. Hiervoor is
een maatwerk zitbank
op een organisch
vormgegeven planten-
bank ontworpen.

Het is nog nooit zo levendig geweest in het voormalige ING hoofdkantoor in Amsterdam-Zuidoost. Het iconische 'Zandkasteel' aan het Bijlmerplein werd begin jaren tachtig ontworpen door bureau Alberts & Van Huut in hun kenmerkende organische stijl, waarbij natuurlijke vormen en de menselijke maat centraal staan. Het gebouw heette oorspronkelijk 'Amsterdamse Poort' maar werd vanwege zijn vorm en kleur in de volksmond al snel heel toepasselijk 'Zandkasteel' genoemd. In 2017 kreeg het Zandkasteel de monumentale status, als eerste gebouw in Zuidoost. Nu het is getransformeerd tot een mixed-use gebouw zijn drie van de tien torens het domein van de Amsterdam International Community School (AICS), onderdeel van onderwijsstichting Esprit Scholen. studiomommersteeg ontwierp de inrichting van de school, en bleef daarmee dicht bij de oorspronkelijke architectuur. Interieurarchitect Hetty Mommersteeg: "Het DNA van dit gebouw is zo sterk, dat moet alle aandacht krijgen. Daarom heb ik het ontwerp bescheiden en functioneel gehouden."

Mensvriendelijk

Het ontwerp van Alberts & Van Huut bestaat uit tien gescheiden torens die in een S-vorm zijn geplaatst; hierdoor ontstaan in het gebouw twee binnentuinen. Omdat rechte hoeken zo min mogelijk voorkomen in het ontwerp, zijn er speciaal voor

het gebouw schuine bakstenen geproduceerd. Het Zandkasteel was ook op verschillende andere manieren zijn tijd ver vooruit: de grote vijfhoekige dakramen in elke toren brengen volop daglicht het gebouw binnen, en ook beplanting is royaal toegepast. Als kers op de taart stroomde (en stroomt binnenkort weer) een klein 'beekje' langs de balustrade van de sculpturale centrale hellingbaan. Deze laatste is prominent aanwezig, terwijl de liften enigszins verstopt zijn. De architecten wilden hiermee bereiken, dat mensen zoveel mogelijk de trap namen om zo ontmoeting en interactie te stimuleren. Deze elementen vinden we inmiddels normaal, maar in de jaren tachtig toen kantoren nog vaak gebouwd werden om te imponeren, was het uitzonderlijk. Dankzij deze 'mensvriendelijke' architectuur is het Zandkasteel ook nu nog een bijzonder aangename plek om te verblijven: eenmaal binnen word je direct getroffen door de bijzondere atmosfeer van het gebouw.

Monumentale status

De AICS nam zijn intrek in de torens A, B en C, die aan elkaar verbonden zijn door een opgetild niveau, de 'interne straat'. De meest spectaculaire onderste drie lagen van de torens bieden ruimte aan gemeenschappelijke voorzieningen, op de bovenste vijf lagen bevinden zich de primary en secondary school. De monumentale status van het Zandkasteel vormde een extra





uitdaging bij het interieurontwerp, vertelt Mommersteeg: “Alberts & Van Huut was verantwoordelijk voor de renovatie en heeft de indeling en afwerkingen van de school ontworpen. Kenmerkende elementen hierin zijn bijvoorbeeld de transparante lazuraafwerkingen van de torenwanden, die voor iedere toren een andere kleur hebben. In de onderste drie lagen van het gebouw is het interieur vrijwel volledig intact gelaten, hier liggen ook nog de oorspronkelijke natuurstenen vloeren. De lagen daarboven kregen een vloerafwerking in kleur. Voor de primary school is dit groen, voor de secondary school blauw. Dit helpt ook bij de oriëntatie. Ik heb met de inrichting het gebouw zo min mogelijk aangeraakt; het meubilair staat los, zelfs de lockerkasten staan vrij in de ruimte.”

Interne straat

Op de begane grond van toren A bevindt zich de hoofdingang, met aan de linkerhand de receptiebalie. Rechts van de entree ligt de ingang van de bibliotheek. De sculpturale hellingbaan die je omhoog het gebouw in voert, springt direct in het oog; de liften bevinden zich helemaal achterin de ruimte. Op verschillende plekken zijn zitmogelijkheden gecreëerd waar leerlingen aan tafels kunnen zitten of op banken kunnen loungen. Mommersteeg: “Vanuit hun duurzaamheidsgedachte vond de AICS het heel belangrijk om hun bestaande meubilair opnieuw te gebruiken. Dus bij het ontwerp kon ik steeds putten uit meubels die op verschillende andere locaties van de AICS en in opslag aanwezig

FOTO BOVEN

In de secondary hall zijn het vaste meubilair, een groot kunstwerk en zelfs de raambekleding nog origineel.

FOTO ONDER

De lange grijze zitbanken langs de gevel van de staff lounge zijn maatwerk. De draaistoelen komen van de ING.





FOTO LINKSBOVEN
Er is speciale aandacht besteed aan de zogenaamde shared spaces, de overloopgebieden van de lokalen rondom de lichte trappenhuizen.

FOTO RECHTSBOVEN
Maatwerk 'verkleedkast' voor de leerlingen van de primary school.

FOTO ONDER
In de secondary shared spaces werken de leerlingen samen of doen voorbereidend werk.

waren. We hebben ook veel meubilair van de ING kunnen hergebruiken op verschillende plekken in het gebouw.” De ‘entresol’ biedt ruimte aan kantoren en aan een met beplanting omhulde workshopruimte. Hiervoor is een maatwerk zitbank op een organisch vormgegeven plantenbank ontworpen, en verder bestaand los meubilair hergebruikt. Een verdieping hoger loopt de ‘interne straat’ die alle tien torens met elkaar verbindt. Hier bevinden zich verschillende belangrijke ruimtes zoals de primary hall en de secondary hall – de aula’s van de primary en secondary school. Mommersteeg: “In de secondary hall zijn het vaste meubilair, een groot kunstwerk en zelfs de raambekleding nog origineel. De ruimte omarmt als het ware een voormalig theater van het PR-centrum van de ING. Van dit theater zijn mooie leren



theaterstoelen hergebruikt: met een toegevoegd frame zijn ze vrijstaand gemaakt en aan de buitenkant van het theater geplaatst. Hier zitten de secondary leerlingen graag, zie ik nu.” In het theater is nu een grote houten tribune met kussens om op te zitten. Op het interne straatniveau bevindt zich ook de staff lounge – de docentenruimte. “De lange grijze zitbanken langs de gevel zijn maatwerk. De draaistoelen komen van de ING.”

Shared spaces

Op de bovenste vijf lagen van het gebouw wordt het onderwijs gegeven. Mommersteeg: “Om tot een goed werkend ontwerp te komen, heb ik veel overlegd met de docenten. Daarbij hebben we speciale aandacht besteed aan de zogenaamde shared





FOTO BOVEN
Shared space van groep 1 met maatwerk garderobemeubel, bewust niet verrijdbaar uitgevoerd om definitie aan de ruimte te geven.

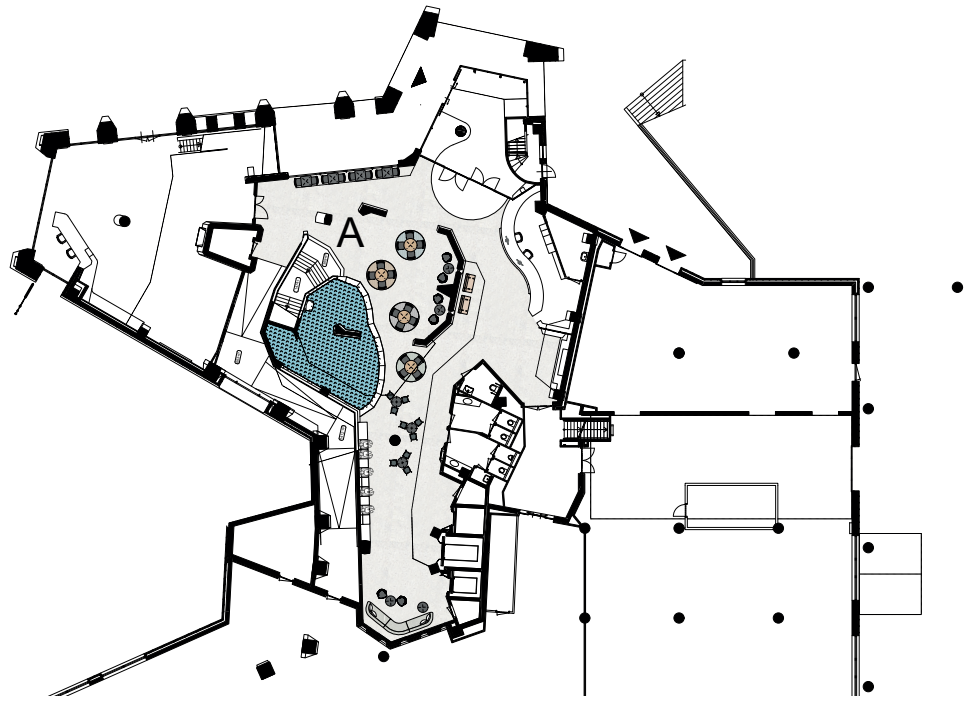
FOTO MIDDEN
studiomommersteeg ontwierp naast meubilair ook vloerkleden en plantenbakken, deels geplaatst op bestaande verrijdbare kasten.

FOTO ONDER
Zelfs de vorm van de prikboards sluit aan bij de karakteristieke architectuur van het gebouw.



spaces, de overloopgebieden van de lokalen rondom de lichte trappenhuisen.” In de secondary shared spaces werken de leerlingen samen of doen voorbereidend werk. De primary leerlingen (groep 1 tot en met 8) gaan naar kunstateliers, ze ontdekken en bouwen, verkleeden zich, bakken en eten in de keuken en werken aan hun taal- en rekenvaardigheid. Deze verschillende activiteiten worden ondersteund door de vormgeving en materialisering van het interieur. Mommersteeg: “Waar ‘gewerkt wordt’ heb ik meer rechte vormen toegepast; op de plekken waar de leerlingen ontspannen, zie je meer zachte vormen en materialen”.

Cruciaal voor een goede logistiek van de villages (groepen van de primary school) zijn de plekken voor jassen en tassen. Hier



BOVEN
Plattegrond begane grond.

LINKS
Plattegrond Interne Straatniveau, laag 3.

moeten groepen leerlingen tegelijk zelf gebruik van kunnen maken, zonder dat het rommelig wordt. “Ik heb hiervoor maatwerk garderobemeubels ontworpen. Ze zijn met opzet niet verrijdbaar uitgevoerd, zodat ze als ankers definitie geven aan de shared spaces”. Verder koos Mommersteeg ervoor om de mooiste ING-meubels (waaronder enkele Eames ontwerpen) in de shared spaces in te zetten, in plaats van op de onderste lagen van het gebouw.

Belevingswereld

studiomommersteeg ontwierp naast het meubilair ook vloerkleden en plantenbakken, deels geplaatst op bestaande verrijdbare kasten. Mommersteeg: “De hoogte van de beplanting is afgestemd op de lengte van de kinderen.” Het maatwerk meubilair sluit niet alleen aan bij de behoeftes van de gebruikers, maar ook bij de architectuur van het gebouw. “De karakteristieke schuinte die je bijvoorbeeld ziet in de kozijnen van de binnenwanden, heb ik terug laten keren in de maatwerk garderobekasten en in de prikboarden”. Door het interieurontwerp af te stemmen op de enigszins ‘sprookjesachtige’ vormtaal van het Zandkasteel, past het perfect bij de belevingswereld van de leerlingen. Mommersteeg kan met tevredenheid terugblikken op het project, ondanks de bijzondere uitdagingen die het met zich meebracht. Om de bijna 17.000 m² in een korte doorlooptijd en binnen budget in te richten met her te gebruiken, nieuw en maatwerk meubilair moest ze geconcentreerd werken. Bovendien doken tijdens de bouw verrassingen op, waaronder kunstwerken en originele vloerkleden, en moesten alle partijen flexibel schakelen. “Het was een complexe puzzel, passend bij een complex gebouw. Maar als ik nu kijk naar de leerlingen in de school was het deze puzzel meer dan waard.”

studiomommersteeg.nl

